



# Adesilex P9

**Vysoce kvalitní cementové lepidlo se sníženým skluzem, prodlouženou dobou zavaznutí, pro pokládku obkladů a dlažeb z keramiky a přírodního kamene**

#### **KLASIFIKACE PODLE EN 12004**

Adesilex P9 je zlepšené (2) cementové (C) lepidlo se sníženým skluzem (T) a prodlouženou dobou zavaznutí (E) klasifikované jako C2TE.

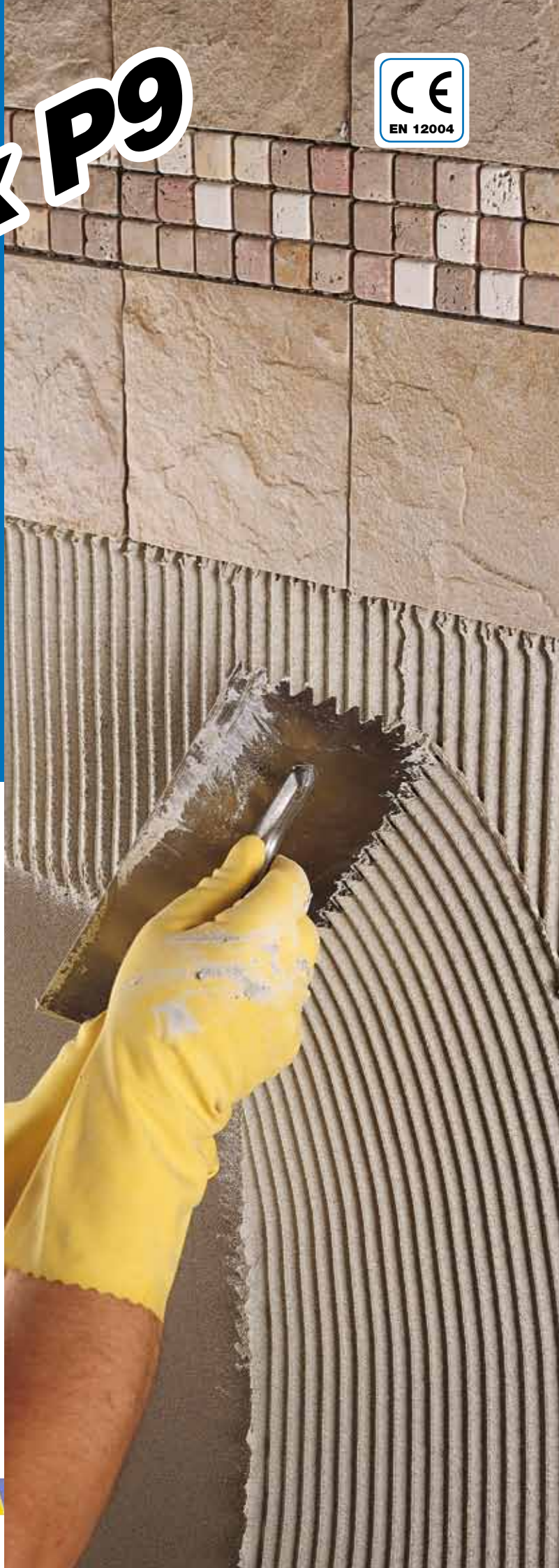
Shoda Adesilexu P9 je deklarována certifikáty ITT č. 25050141/Gi (TUM) a č. 25080230/Gi (TUM) vydanými laboratoří Technische Universität München (Německo) a certifikáty ITT č. 1220.1/10/R03 NPU; 1220.3/10/R03 NPU; 1220.2/10/R03 NPU a 1220.4/10/R03 NPU vydanými institutem ITB Katowice (Polsko).

#### **OBLASTI POUŽITÍ**

Lepení obkladů a dlažeb z keramiky a přírodního kamene (pokud není citlivý na vlhkost) a mozaik na podlahy, stěny a stropy v interiéru a exteriéru. Je také vhodný pro bodové lepení izolačních materiálů, jako je např. pěnový polystyren, minerální nebo skelná vlna, Heraklit®, akustické panely, apod.

#### **Některé příklady použití**

- Lepení keramických obkladů a dlažeb a mozaiky na následující podklady:
  - běžné jádrové nebo cementové omítky;
  - stěny z pórobetonových bloků v interiéru;
  - sádrové nebo anhydridové podklady po předchozím ošetření Primerem G;
  - sádrokarton;
  - vytápěné podklady;
  - cementové potěry, za předpokladu, že jsou dostatečně vyvráté a vyschlé;
  - stěny opatřené nátěrem, za předpokladu, že tento nátěr má dostatečnou přídržnost k podkladu po předchozím ošetření vhodným primerem.



# Adesilex P9

- Lepení na stávající obklady nebo dlažbu z keramiky nebo přírodního kamene (pokud není citlivý na vlhkost) po předchozím ošetření vhodným primerem.

## TECHNICKÉ VLASTNOSTI

**Adesilex P9** je šedá nebo bílá prášková směs skládající se z cementu, jemnozrnného kameniva, syntetických pryskyřic a speciálních přísad vyvinutá ve výzkumných a vývojových laboratořích firmy MAPEI. Po smíchání s vodou vznikne lepicí tmel, který má následující vlastnosti:

- snadnou zpracovatelnost;
- je vysoce tixotropní; **Adesilex P9** lze aplikovat na svislé povrchy bez nebezpečí stékání tmele a sjíždění obkladů, i těžkých;
- vynikající přídržnost ke všem podkladům běžně používaným ve stavebnictví;
- vytvrzení s minimálním smrštěním;
- prodlouženou dobu zavaznutí.

## DŮLEŽITÁ UPOZORNĚNÍ

**Adesilex P9** nepoužívejte:

- na prefabrikované nebo betonové konstrukce;
- na stěny a podlahy vystavené nadměrným pohybům nebo vibracím (dřevo, cementotřířskové desky, atd.);
- na kovové povrchy;
- pro tloušťku ložné vrstvy tmele vyšší než 5 mm.

## ZPŮSOB POUŽITÍ

### Příprava podkladu

Všechny podklady, na které se bude aplikovat **Adesilex P9** musí být rovné, mechanicky pevné, zbavené nesoudržných částic, mastnot, olejů, nátěrů, vosku, prachu, atd. Cementové podklady nesmí být po pokládce keramických obkladů a dlažeb vystaveny následnému smršťování, proto na jaře a v létě musí omítky zrát nejméně 1 týden na cm tloušťky vrstvy a cementové potěry musí být vyzrálé nejméně 28 dnů, pokud ovšem nejsou zhotoveny s použitím speciálních směsí nebo pojiv MAPEI jako jsou např. **Mapecem Pronto**, **Mapecem Pronto**. V případě, že se pokládka provádí za extrémně vysokých teplot a/nebo na současně silně osluněných plochách, navlhčete povrchy vodou abyste povrch ochladili (následně nechte oschnout). Podklady ze sádry a anhydridové potěry musí být dokonale vyschlé (max. zbytková vlhkost je 0,5%), dostatečně vyzrálé, zbavené prachu a předem ošetřené **Primerem G** nebo **Mapeprimem SP**. V prostorách s vysokou vlhkostí ošetřete podklad **Primerem S**.

### Příprava směsi

**Adesilex P9** smíchejte s vodou, až vznikne hladká pasta bez hrudek. Tuto směs nechte cca 5 minut odstát a znovu ji promíchejte. Pro přípravu směsi použijte 29-32 dílů vody na každých 100 hmotnostních dílů **Adesilexu P9**, což odpovídá 7,25-8 litrům vody na každých 25 kg **Adesilexu P9**. Tímto způsobem připravená směs je zpracovatelná cca 8 hodin.

### Aplikace směsi

**Adesilex P9** se na podklad nanáší zubovou stěrkou. Vyberte takovou velikost stěrky,

kteřá zajistí pokrytí rubové strany tmelem min. 65-70% u obkladů stěn a ploch s lehkým provozním zatížením a 100% u oblastí s intenzivním provozem a u všech aplikací v exteriéru. Pro dosažení dobré přídržnosti naneste nejprve hladkou stranou stěrky tenkou vrstvu **Adesilexu P9** na podklad. Ihned poté naneste vhodnou zubovou stěrku vrstvu **Adesilexu P9** v požadované tloušťce v závislosti na typu a formátu obkladového prvku (viz "Spotřeba"). V případě lepení keramických obkladů a dlažeb v exteriéru a v nádržích naneste lepidlo, také na rubovou stranu obkladového prvku, aby byl zajištěn dokonalý kontakt mezi obkladem a podkladem.

### Lepení obkladů a dlažeb

Před lepením není nutné obkladové prvky předem namáčet. Pouze v případě, že je rubová strana obkladů nebo dlažeb zaprášená, doporučuje se je ponořit do čisté vody (a nechat oschnout).

Po položení do vrstvy tmele lepený prvek dobře přitlačte, aby byl zajištěn dobrý kontakt s lepidlem. Při běžné teplotě a vlhkosti je doba zavaznutí **Adesilexu P9** cca 30 minut. Nepříznivé klimatické podmínky (intenzivní sluneční svit, silný vítr, vysoké teploty, atd.) nebo velmi savý podklad mohou dobu zavaznutí zkrátit až na několik málo minut. V průběhu lepení kontrolujte, zda se na nanesené vrstvě lepidla nevytvořila oschnutá povrchová vrstva a zda je lepidlo trvale lepivé, v opačném případě vrstvu přestěrujte zubovou stěrkou. V žádném případě se nedoporučuje vlhčení povrchu lepidla, protože se tak vytváří separační vrstva. Případné opravy obkladů a dlažeb musí být provedeny do 60 minut od nalepení. Obklady a dlažby pokládané s použitím **Adesilexu P9** nesmí být umývány nebo vystaveny dešti nejméně 24 hodin po nalepení a musí být chráněny před silným slunečním svitem a mrazem nejméně 5-7 dnů.

### SPÁROVÁNÍ A TĚSNĚNÍ

Spárování obkladů je možné provádět po 4-8 hodinách a dlažby po 24 hodinách s použitím cementových spárovacích hmot, které jsou k dispozici v různých barvách. V případě použití epoxidových spárovacích hmot musí být lepidlo vytvrzené a vyschlé. Dilatační spáry se musí utěsnit vhodnými těsnícími tmely MAPEI.

### Bodové lepení izolačních materiálů

V případě bodového lepení tepelně izolačních nebo akustických desek nanášejte **Adesilex P9** zednickou lžící nebo hladítkem.

### POCHŮZNOST

Dlažby jsou pochůzné po cca 24 hodinách.

### PROVOZNÍ ZATÍŽENÍ

Povrchy lze uvést do provozu po cca 14 dnech. Nádrže lze napouštět po 21 dnech.

### Čištění

Náradí a nádoby umyjte velkým množstvím vody, dokud je **Adesilex P9** ještě čerstvý. Povrch je možné očistit vlhkým hadříkem před vytvrzením lepidla.



Pokládka jedenkrát pálené dlažby



Pokládka jedenkrát pálených obkladů na sádkartonu



Pokládka jedenkrát pálených obkladů v koupelně na omítku

## TECHNICKÉ VLASTNOSTI (typické hodnoty)

Ve shodě s:

- evropskou EN 12004 jako C2TE
- ISO 13007-1 jako C2TE

### SPECIFIKACE VÝROBKU

Typ:	prášek
Barva:	bílá nebo šedá
Objemová hmotnost (kg/m <sup>3</sup> ):	1 300
Obsah sušiny (%):	100
EMICODE:	EC1 R Plus - velmi nízké emise

### ÚDAJE PRO POUŽITÍ (při +23°C a 50% rel. vlhkosti)

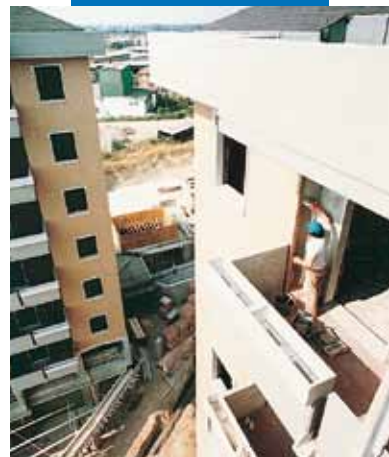
Mísicí poměr:	100 dílů <b>Adesilexu P9</b> s 29-31 hmotnostními díly vody u <b>Adesilexu P9</b> šedého a 30-32 hmotnostních dílů vody u <b>Adesilexu P9</b> bílého
Konzistence směsi:	pastovitá
Hustota směsi (kg/m <sup>3</sup> ):	1 500
pH směsi:	13
Zpracovatelnost:	více než 8 hodin
Pracovní teplota:	+5°C až +40°C
Doba zavadnutí (dle EN 1346):	30 minut
Doba pro provádění oprav:	cca 60 minut
Spárování obkladů:	po 4-8 hodinách v závislosti na savosti
Spárování dlažeb:	po 24 hodinách
Pochůznost:	po 24 hodinách
Provozní zatížení:	14 dnů

### VÝSLEDNÉ VLASTNOSTI

Přidrženost ve shodě s EN 1348 (N/mm <sup>2</sup> ):	
- počáteční přidrženost po 28 dnech:	1,5
- přidrženost po působení tepla:	1,4
- přidrženost po ponoření ve vodě:	1,1
- přidrženost po působení mrazových cyklů:	1,5
Odolnost proti alkáliím:	výborná
Odolnost proti olejům:	výborná (nízká proti rostlinným olejům)
Odolnost proti rozpouštědlům:	výborná
Teplotní odolnost:	-30°C až +90°C



*Doba pro provádění oprav až 60 minut*



*Pokládka obkladových pásků v exteriéru. Upozornění - Dobře vyplňte profílaci na rubové straně obkladového prvku*

# Adesilex P9



## SPOTŘEBA

### Lepení keramických obkladů a dlažeb:

- Mozaika a obkladový materiál malých rozměrů (stěrka č. 4): 2 kg/m<sup>2</sup>.
- Obkladový materiál běžných rozměrů (stěrka č. 5): 2,5-3 kg/m<sup>2</sup>.
- Obkladový materiál velkých rozměrů, venkovní dlažby (stěrka č. 6): 5 kg/m<sup>2</sup>.

### Bodové lepení izolačních materiálů:

- Pěnové materiály, atd. cca 0,5-0,8 kg/m<sup>2</sup>.
- Sádkokarton, lehčený beton: cca 1,5 kg/m<sup>2</sup>.

## BALENÍ

Adesilex P9 je k dispozici v bílé a šedé barvě v pytlích po 25 kg a v krabicích 4x5 kg.

## SKLADOVÁNÍ

Adesilex P9 lze skladovat 12 měsíců v původním uzavřeném obalu v běžných podmínkách.

Výrobek splňuje podmínky Přílohy XVII Směrnice (EC) č. 1907/2006 (REACH) - příloha XVII, bod 47.

## BEZPEČNOSTNÍ PŘEDPISY PRO PŘÍPRAVU A POUŽITÍ NA STAVBĚ

Adesilex P9 obsahuje cement, který ve styku s potem nebo jinými tělními tekutinami vyvolává dráždivou alkalickou reakci a u citlivých osob reakci alergickou. Může způsobit poškození očí. Doporučuje se používat ochranné rukavice a brýle a dodržovat obvyklá opatření pro manipulaci s chemickými látkami. V případě zasažení očí nebo kůže umyjte okamžitě postižené místo velkým množstvím vody a vyhledejte lékaře. Podrobnější a kompletní informace o bezpečném použití tohoto výrobku najdete v nejnovější verzi příslušného Bezpečnostního listu.

VÝROBEK PRO PROFESIONÁLY.

## UPOZORNĚNÍ

Shora uvedené údaje a předpisy, přestože odpovídají našim nejlepším zkušenostem, lze považovat v každém případě pouze za typické a informativní a musí být podpořeny bezchybným zpracováním materiálu; proto je nutné před vlastním zpracováním posoudit vhodnost výrobku pro předpokládané použití. Spotřebitel přejímá veškerou zodpovědnost za případné následky vyplývající z nesprávného použití výrobku.

Respektujte vždy poslední verzi technické dokumentace výrobku aktualizovanou na našich webových stránkách [www.mapei.com](http://www.mapei.com) nebo na <http://bl.mapei.cz/default.aspx>

## SOUHRNNÉ TECHNICKÉ INFORMACE

Pokládka obkladů a dlažeb z keramiky s použitím zlepšeného cementového lepidla se sníženým vertikálním skluzem a prodlouženou dobou zavadnutí klasifikovaným jako C2TE dle EN 12004 (Adesilex P9, MAPEI S.p.A.).



Tento symbol poukazuje na výrobky Mapei s nízkým obsahem organických těkavých látek podle GEV (Gemeinschaft Emissionskontrollierte Verlegewerkstoffe, Klebstoffe und Bauprodukte e.V.), Asociace pro kontrolu škodlivých látek ve výrobcích pro pokládku podlahových krytin, v lepidlech a materiálech pro stavebnictví.



Náš závazek životnímu prostředí  
Výrobky MAPEI pomáhají projektantům a stavitelům v realizaci inovativních projektů certifikovaných LEED (The Leadership in Energy and Environmental Design) ve shodě s U.S. Green Building Council

Informace o tomto výrobku jsou k dispozici na požádání a na webových stránkách [www.mapei.cz](http://www.mapei.cz), [www.mapei.it](http://www.mapei.it) a [www.mapei.com](http://www.mapei.com)



SVĚTOVÝ PARTNER STAVITELŮ

Bodové lepení izolačních panelů na nevyrovnanou stěnu