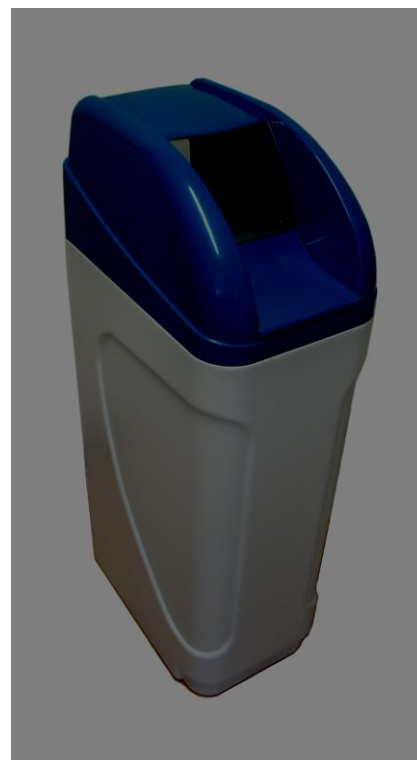


Návod k používání

*Úpravna vody Soft & Clean
CS10, CS20, CS30, CS40
regener. katex 10l, 20l, 30l, 40 l*



Úvod

Vážení přátelé,

děkujeme Vám, že jste si zakoupili naše zařízení pro úpravu vody. Aby sloužilo k Vaší plné spokojenosti, postupujte prosím, při obsluze podle tohoto provozního předpisu. V případě jakýchkoliv nejasností se na naši firmu obraťte, rádi Vám poskytneme veškeré informace a odbornou pomoc.

Na zařízení poskytujeme záruční dobu v délce 24 měsíců ode dne instalace, či uvedení do provozu. Podmínkou je dodržení pravidel a pokynů uvedených v tomto provozním předpisu a instalace provedená dodavatelem. V případě instalace zařízení neautorizovaným instalátérem, nebo svépomocí, poskytujeme zákonnou záruku 24 měsíců od data nákupu. Jedná se o zařízení pro úpravu pitné vody, proto mějte na paměti nutnost pravidelné výměny předfiltrů. Případná údržba by měla být prováděna autorizovaným technikem naší firmy.

Horavia s.r.o.

Určení výrobku

Výrobek je určen pro úpravu - změkčení vody v domácnosti nebo průmyslu. Voda upravená výrobkem je pitná za předpokladu, že i voda na vstupu do zařízení je pitná.

Použití jakýmkoliv jiným způsobem než uvádí výrobce je v rozporu s určením zařízení! Jakékoliv svévolné změny provedené na tomto zařízení zbavují výrobce odpovědnosti za následné škody nebo zranění! Pokud charakter zařízení umožňuje jeho použití i k jiným účelům, které nejsou vyjmenovány v jeho určení nebo zakázaných činnostech, je uživatel povinen (pokud chce tuto činnost provádět) toto konání konzultovat s výrobcem.

Při práci se řiďte bezpečnostními pokyny, abyste se vyvarovali nebezpečí zranění vlastní osoby, nebo osob v okolí.

Tyto pokyny jsou v návodu k používání označeny tímto výstražným bezpečnostním symbolem:



Kontrola zařízení před spuštěním

Obsluha je povinná před zahájením práce zkontrolovat zařízení zda nevykazuje známky poškození, či jiné vlastnosti, které by mohly vést k ohrožení zdraví nebo majetku. v případě zjištění takového nedostatku nesmí obsluha zařízení spustit či jinak na něm pokračovat v činnosti (kontaktujte servis).

Zakázané činnosti se zařízením a bezpečnostní pokyny (!)

je zakázáno provozovat zařízení s jakoukoliv poruchou v konstrukci

je zakázáno zařízení provozovat v rozporu s požadavky na zajištění bezpečnosti práce

nikdy nepřipojujte přístroj na přívod horké vody (nad 45 °C)

tlak vody na vstupu musí být mezi 1,5 a 6 bary

teplota v místnosti musí být mezi 4 a 50 °C

Montáž, připojení, uvedení do provozu a rovněž i údržbu a opravy může provádět jen kvalifikovaný, proškolený personál při dodržování:

Ustanovení tohoto návodu k používání.

Poškozené zařízení nesmí být nikdy uvedeno do provozu.

Dříve než začnete jakoukoliv činnost se zařízením, pečlivě si přečtěte tento návod k používání.

Bezpodmínečně dodržujte bezpečnostní pokyny obsažené v tomto návodu k používání.

Výměnu poškozených dílů stroje svěřte odborníkovi. Používejte jen originální díly.

Elektrické vybavení (!)

Provozní napětí 230 V AC 50 Hz-1+N+PE

Hodnota provozního napětí a jeho kmitočet musí souhlasit s údaji uvedenými na štítku stroje.

Předúprava vody

Ve většině případů je nutné použít předfiltr hrubých nečistot s filtrační schopností minimálně 5µm, případně jiné zařízení. V případě, že není instalován vhodný předfiltr, je možné, že se životnost zařízení výrazně zkrátí.

Instalace

Instalaci provádí vyškolený servisní technik. V případě svépomocné instalace nepřebírá prodejce záruku za kvalitu a těsnost přípojky ani za správnost nastavení úpravy.

Pro instalaci je nutné použít zdroj studené vody, je nutné nainstalovat samostatný uzavírací ventil pro možnost odstavení přístroje z provozu.

Naprogramování zařízení svěřte odbornému personálu.

Instalace svépomocí

Výbalte přístroj z přepravního obalu, počínejte si opatrně, aby nedošlo k poškození žádné části přístroje nešetrnou manipulací, nárazem, nebo pádem.

Přístroj je již z výroby sestaven a naprogramován podle požadavků zákazníka.

Vstupní a výstupní přívodní potrubí připojte ve směru šipek (vstup a výstup), připojte hadici na odpad a zafixujte proti samovolnému vypadení. Doporučujeme bezprostředně za změkčovačem na výstupním potrubí zřídit i vzorkovací ventil pro pozdější kontrolu účinnosti změkčení a pro snadné seřizování mísicího ventilu.

Nasypte do solankové nádrže dostatečné množství tabletované regenerační soli (dostatečné množství znamená tolik, aby nebylo vidět dno solankové nádrže) a zalijte 10 l vody. Počkejte, než se vytvoří nasycený roztok soli. V závislosti na teplotě vody a prostředí to může trvat až 5 hodin. Soli může být naráz nasypáno tolik, že zaplní solankovou nádobu do poloviny, až dvou třetin.

Po vytvoření nasyceného solného roztoku připojte přístroj do elektriny a spusťte manuální regeneraci náplně (popsáno dále).

Po uplynutí regenerace je přístroj v provozu.

Uživatel má možnost upravit si výstupní tvrdost vody poměrovým mísením vstupní vody s vodou změkčenou. Mísení se upravuje mechanickým ovládacím prvkem na boku řídicího ventilu a seřízení se provádí za pomoci testu tvrdost vody na vzorkovacím ventilu. Test na stanovení tvrdost vody je k objednání u naší společnosti.

Zapnutí a obsluha přístroje

Přístroj je automaticky zapnut tím, že je připojen na zdroj vody. V případě zřízení obtokového bypassu na potrubí je potřeba věnovat pozornost zda jsou ventily správně otevřeny/uzavřeny.

Za normálních okolností displej zobrazuje aktuální průtok v nastavených jednotkách, zbývající kapacitu v nastavených jednotkách a aktuální čas. Mezi zobrazenými parametry se přepíná tlačítkem NEXT.

Nastavení času:

Stisknout SET CLOCK, nastavit hodiny tlačítky Δ nebo ∇, opět stisknout SET CLOCK, nastavit minuty a opět stisknout SET CLOCK.

Regenerace:

1. Regenerace dnes (v nastavený čas). Zmáčknout krátce REGEN (bliká REGEN TODAY). Pro zrušení plánované regenerace opět krátce stisknout REGEN.
2. Regenerace ihned. Zmáčknout a podržet REGEN dokud regenerace nezačne.
3. Dvojitá regenerace – Nastavit regeneraci dnes (objeví se REGEN TODAY), a ihned poté spustit regeneraci ihned.
4. Mezi cykly regenerace se lze pohybovat stisknutím REGEN.

Menu pro změnu provozních parametrů:

Stisknout současně NEXT a Δ.

set hardness – nastavení vstupní tvrdosti

2 hardness – nastavení naměřené (namíchané) výstupní tvrdosti

regen day – max. počet dní mezi regeneracemi

set time – čas kdy má proběhnout regenerace

příklad: Vstupní tvrdost vody je 25 °dH, výstupní po namíchání je 5°dH a chceme, aby regenerace proběhla nejpozději po 12 dnech, půl hodiny po půlnoci:

set hardness – 25

2 hardness – 5

regen day – 12

set time – 00:30

Účinnost změkčení je více než 90% v případě, že vstupní voda není tvrdší než 75 °dH (nebo ekvivalent 1340 mg / l CaCO₃) a zároveň obsah kovů (zejména Fe, Mn) je menší než 0,15 mg / l.

Přístroj změkčuje vodu průtočným způsobem a vykonává automatickou regeneraci = výplach náplně do odpadu. Za normálních okolností je slyšet zvuk protékající vody, nejedná se o závadu.

Servis přístroje

*Změkčovač je téměř bezúdržbové zařízení. **Uživatel pouze musí pravidelně doplňovat regenerační sůl do solankové nádrže.** Pokud je přístroj provozován bez soli, nezměkčuje protékající vodu.*

Zvláštní pozornost je nutné věnovat účinné filtraci vstupní vody. Drobné částičky unášené vodou mohou nevratně poškodit citlivý mechanismus řídicího ventilu změkčovače.

Ix za rok doporučujeme provést vyčištění náplně změkčovače a kontrolu (případně vyčištění) drobných součástí řídicího ventilu. Službu lze objednat na servisním telefonním čísle.

Náplň změkčovače (katexová pryskyřice) má životnost za běžných podmínek 3 až 5 let. V případě dobré kvality vstupní vody to může být i více. Naopak zejména větší koncentrace Fe, Mn a dalších kovů ve vodě snižuje životnost katexové pryskyřice. V případě, že je nutné provést výměnu náplně, kontaktujte náš servis.

Varování (!)

Nedoporučujeme konzumovat vodu, pokud nebyla odebrána déle než 3 týdny. Zařízení musí být chráněno před mrazem a teplotami přes 45 °C. Pokud je na vstupu vody vyšší tlak než 6 barů, instalujte redukční ventil.

Je nutné zajistit dostatečný stupňi tlak, dostatečné množství vstupní vody i hltnost odpadu při regeneraci, minimálně 0,2 MPa a 1,5 m³ / hod; optimálně 0,35 MPa a 2,0 m³ / hod.

Přístroj je konstruován na maximální průtok:

1,1 m³ / hod. - AC-K-10;

1,9 m³ / hod. - AC-K-20;

2,3 m³ / hod. - AC-K-25;

2,7 m³ / hod. - AC-K-30.

Pokud je průtok vyšší, nelze garantovat účinnost filtrace.

Likvidace výrobku, nebo jeho částí

Při závěrečném vyřazení přístroje z provozu (po skončení jeho životnosti) mějte na paměti zájem a hledisko ochrany životního prostředí a recyklační možnosti.

Záruční podmínky

U dodaného nového přístroje odpovídá výrobce za bezvadnost, konstrukci a úplnost přístroje za předpokladu, že přístroj bude obsluhován a udržován podle pokynů uvedených v tomto návodu. Za správnou funkčnost odpovídá jen tehdy, pokud instalaci provedla vyškolená a pověřená osoba.

Výrobce neodpovídá za škodu vzniklou opotřebením, nevhodným skladováním, nebo neodbornou obsluhou způsobenou odběratelem nebo třetí osobou.

Záruka zaniká jakýmkoliv zásahem do přístroje nebo havárií, která nebyla zapříčiněna výrobcem.

Záruka se nevztahuje na spotřební materiál.

